



Allgemeine Hinweise und Montageinfos

Inhalte

S.1 Allgemeine Hinweise

Montagehinweise

S.2 SMOOTH

S.3 PERFORMANCE

S.4 PREMIUM

S.5 Wartung & Aufziehen des Griffgummis

S.6 Zerlegen & Zusammenbau

S.7 FAQs



Allgemeine Hinweise

1. Offroad-Use only, Nicht für den Straßenverkehr zugelassen
2. Klemmung schrittweise, vorsichtig und nicht zu fest anziehen (siehe Montagehinweise)
3. Der Gasgriff passt ausschließlich für Lenker mit 22,2mm Außendurchmesser und ~14mm Innendurchmesser
4. Die verwendeten Kunststoffe sind UV- und witterungsbeständig, die Kugellager allerdings nicht aus Edelstahl. Das Kugellager der Umlenkrolle und das äußere Kugellager sind geschützt, an das große innere Kugellager kann Wasser gelangen. Es wird daher bei Montage rundum eingefettet und auch die Dichtungen für zusätzlichen Schutz mit Fett bedeckt. Das Lager sollte auch bei Benutzung geschützt werden (z. B. durch Abdecken des Gasgriffs beim Waschen des Motorrads sowie Aufbringen von Fett auf die äußere Dichtung des großen Kugellagers vor/nach Einsatz bei Nässe)
5. Das äußere Kugellager wird durch eine intakte Hülse sowie einen geschlossenen Griffgummi geschützt. Sind diese beschädigt/offen, Kann Schmutz oder Feuchte hineingelangen
6. Kompatible Gaszüge haben eine Ummantelung mit Endstück zum Gasgriff von ~6mm Durchmesser und eine Kugel für die Gaszugaufnahme im Gasgriff von ~5mm Durchmesser.
7. Der Gasgriff sollte fertig montiert unter Druck der Hand sehr leichtgängig sein und ohne Druck bei eingelegtem Seilzug durch die Rückholfeder des Vergasers zurückgezogen werden. Sollte dies nicht der Fall sein, den Gasgriff bitte erst an einem 2. Lenker testen, um auszuschließen/festzustellen, ob der Lenker das Problem ist (z. B. wegen abweichenden Durchmessers)
8. Die Hülse ist 9 mm länger, um die Breite des äußeren Kugellagers auszugleichen. Griffgummis sollten bei Montage langgezogen und innen mit einem Griff-Draht fixiert werden.



Montagehinweise

Version: SMOOTH



Lenker reinigen

Vor Montage das Lenkerende außen und innen reinigen. Da die Griffhülse ausschließlich auf dem Lager sitzt und keinen Kontakt zum Lenker hat, ist keine Schmierung notwendig. Daher das Lenkerende trocken lassen, damit die Gehäuse-Klemmung des Gasgriffs problemlos funktioniert.



Äußeres Kugellager einsetzen

Als erstes wird das äußere Kugellager auf dem kleinen Kunststoff-Stopfen eingesetzt. Dazu den passenden Gummi-Mantel wählen, Lenker unterschiedlicher Hersteller haben abweichende Innenmaße. Der Stopfen mit Mantel sollte sich mit sanftem Druck einsetzen lassen.

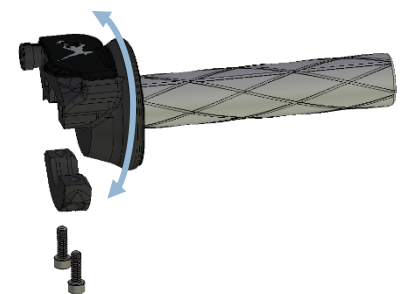


Rot – dünn. **Blau** – Mittel. **Schwarz** – Dick. **Weiß** – Sehr Dick.

Passt keiner der 4 beigelegten Gummi-Mäntel, kann Klebeband genutzt werden. Dazu wiederholt einmal den Stopfen umwickeln, bis er sich spielfrei ins Lenkerende schmiegt.

Gasgriff aufsetzen, Schrauben anziehen

Anschließend den Gasgriff auf den Lenker schieben, bis das Ende der Hülse ganz auf dem äußeren Kugellager sitzt. Beim Anziehen der Schrauben (zuerst die Schraube auf Vorderrad Seite anziehen, dann die hintere) schrittweise vorgehen und von Hand testen, ob sich das Gehäuse des Gasgriffs noch um den Lenker drehen lässt. Sobald es festsetzt, die Schrauben nicht weiter anziehen, um das Gehäuse nicht unter unnötig viel Spannung zu setzen.



Richtwert: 1 Nm (aber abhängig von Lenkeroberfläche)

Testen, ob sich die Klemmung noch um den Lenker dreht. Sobald fest, die Schrauben nicht weiter anziehen



Montagehinweise

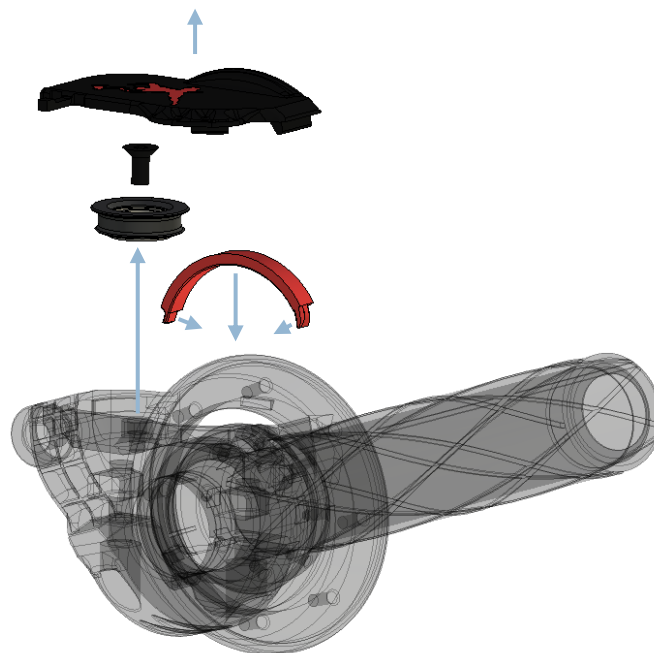
Version: PERFORMANCE



Die Montage fällt gleich aus wie bei der Version SMOOTH, mit Ausnahme der optionalen Drehwegverkürzung. Ohne Verkürzung liegt der Drehwinkel bei $\sim 88^\circ$ und kann durch eingebaute Verkürzung auf $\sim 78^\circ$ reduziert werden-

Einsetzen der Drehwinkelverkürzung

Zum Einsetzen der Drehwinkelverkürzung erst die Gehäuseabdeckung abnehmen und dann die Umlenkrolle ausbauen, bevor die Verkürzung durch leichtes Verbiegen in das Gehäuse eingesetzt werden kann. Dabei auf die richtige Ausrichtung der Nasen achten, wie im Bild dargestellt. Anschließend können die Nasen in die entsprechenden Aussparungen in der Hülse gedrückt werden. Zur Sicherheit kann Sekunden- oder Heißkleber verwendet werden, um die Verkürzung zu fixieren.



Die dickere Nase in Richtung der Aufnahme für die Gaszug Kugel, die dünnere Nase in Richtung der Umlenkrolle



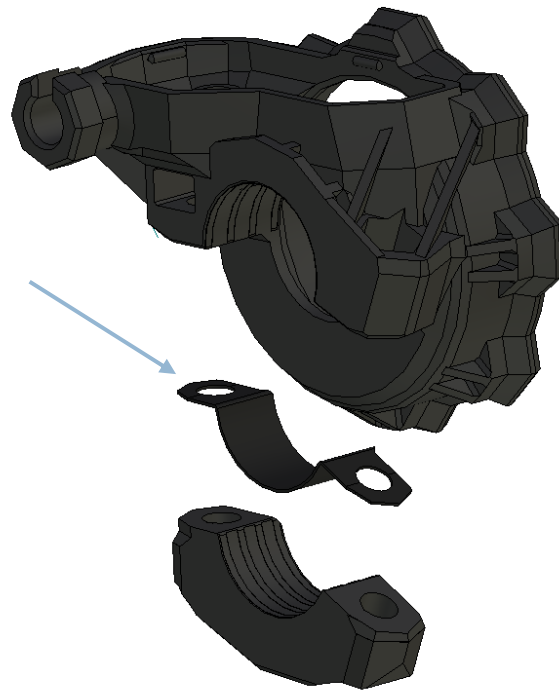
Version: PREMIUM



Montage Gehäuse

Die Montage des Gasgriffs erfolgt gleich wie bei den Versionen SMOOTH und PERFORMANCE, aber beim Aufziehen auf den Lenker muss auf den in im unteren Teil des Gehäuses eingesetzten Gummi Acht gegeben werden. Entweder wird das untere Gehäuseteil vor Montage abgeschraubt oder soweit gelockert und nach unten gedrückt, dass der Gasgriff ohne Einklemmen des Gummis am äußeren Lager auf den Lenker geschoben werden kann.

Das Einsetzen der Drehwinkelverkürzung erfolgt analog zur Version: Performance.



Gummi + unterer Teil des Gehäuses zum Aufziehen des Gasgriffs auf den Lenker entfernen oder weit genug Lockern



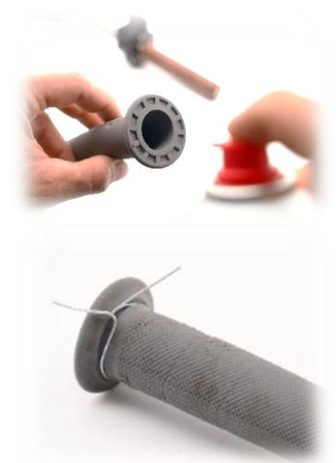
Wartung & Aufziehen des Griffgummis

Allgemeine Wartungshinweise

- Kein Schmieren des Lenkers notwendig, da kontaktfreier Lauf
- Hülse sollte außen intakt sein für optimalem Sitz auf dem Lager, nach Stürzen prüfen
- Alle Teile nach Stürzen auf Beschädigung und normale Funktion prüfen
- Griffgummi sollte geschlossen über der Hülse sitzen, damit kein Wasser und Schmutz an das äußere Kugellager gelangt und die Hülse außen geschützt ist
- Falls Dreck in Lager gelangt (macht sich bemerkbar durch z. B. Knirschen), kann die Dichtung abgenommen und das Lager innen geputzt sowie nachgeschmiert werden.
- Inneres Lager vor Feuchtigkeit schützen

Griffgummi aufziehen

Die Hülse ist wegen des äußeren Kugellagers außen ca. 9mm länger, damit der Gasgriff innen an der gleichen Position sitzt wie andere auch. Deshalb müssen Griffgummis bei Montage langgezogen und innen mit einem Draht befestigt werden (Ohne Draht rutscht der Griffgummi ein paar Millimeter zurück nach außen). Dafür ein bisschen Bremsenreiniger in den Griffgummi sprühen, über den Griff ziehen und vorsichtig bis ganz nach innen schieben. Dort halten, bis der Bremsenreiniger abgetrocknet ist. Anschließend innen einen Griff-Draht anbringen



Auseinander/Zusammenbau des Lagerstopfens mit äußerem Kugellager

Ist ein Gummi-Mantel auf dem schwarzen Kunststoffstopfen aufgezogen, kann der Stopfen vorsichtig mit einer Rohrzanze gehalten und dadurch die Senkkopfschraube M6x25 ein- oder ausgedreht werden. Der Innenring des Kugellagers sollte durch die Schraube auf dem Stopfen verklemmt werden und so spielfrei sitzen. Drehmoment-Richtwert: 1 Nm



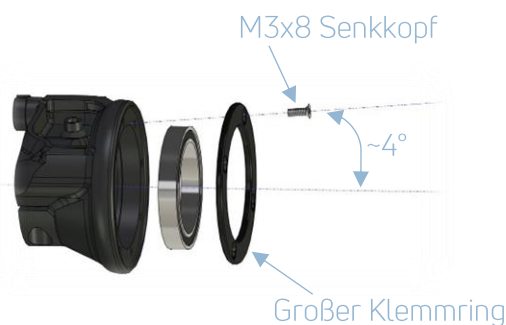


Zerlegen

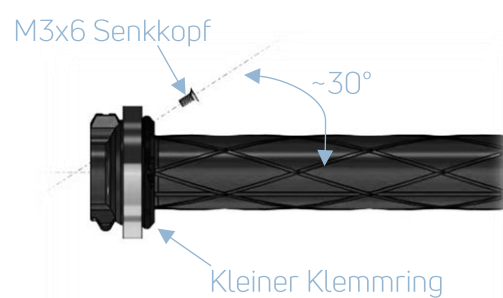
Die Gasgriffe können zu Reparatur- oder Recyclingzwecken vollständig demontiert werden. Dazu einfach die folgenden Schritte durchführen.

! Auf Schraubenlänge der M3 Senkschrauben achten; Bei SMOOTH und PERFORMANCE sind die 4 Senkschrauben im Gehäuse 8 mm lang, während die Senkschrauben in der Hülse 6 mm lang sind. Bei der PREMIUM Variante sind alle M3 Senkschrauben 6 mm lang.

1. Die 4 **M3x8 Senkschrauben** im Gehäuse mit 2mm Innensechskant öffnen, dabei Werkzeug $\sim 4^\circ$ schräg zur Lenkerachse ansetzen (Bei Premium gerade ansetzen)
2. Großen Klemmring abnehmen
3. Hülse aus dem Gehäuse entnehmen
4. Die 4 **M3x6 Senkschrauben** in der Hülse mit 2mm Innensechskant öffnen, dabei Werkzeug $\sim 30^\circ$ schräg zur Lenkerachse ansetzen
5. Kleiner Klemmring abnehmen
6. Kugellager abziehen



1.) Zerlegen des Gehäuses



2.) Zerlegen der Griffhülse

Zusammenbau

Beim Zusammenbau die Schritte von unten nach oben durchgehen und auf Folgendes achten:

- Die gleichen Gewinde im Kunststoff können mehrmals verwendet werden. Falls kaputt, kann der jeweilige Klemmring in die nächste Position mit „frischen“ Bohrungen gedreht werden. Die Schrauben mit Druck ansetzen und langsam eindrehen, damit sich ein Gewinde formen kann
- Das große innere Lager nach Montage auf der Hülse rundum einfetten, bevor es in das Klemmteil eingesetzt wird
- Alle Senkschrauben sehr vorsichtig eindrehen (Drehmoment-Richtwert: 0,3 Nm) und sobald ganz drin nicht weiterdrehen. Bei eloxierten Aluminium-Schrauben vorher eine Stahlschraube einmal ganz ein und ausdrehen, um ein Gewinde vorzuformen



FAQ

Was sind die Vorteile gegenüber anderen Gasgriffen?

Durch die Bauweise und Verwendung von Kugellagern sind die Gasgriffe spielfrei und leichtgängig. Der gleichbleibende, leichte Drehwiderstand garantiert eine präzise Gasannahme. Hilft außerdem auch gegen die typische Ermüdung des Unterarms! Darüber hinaus lässt sich der Drehwinkel anpassen, um auf individuelle Bedürfnisse einstellbar zu sein.

Wieso spürt man Widerstand, wenn der Gasgriff feinfühlig mit 2 Fingern angetestet wird?

Die Kugellager, auf denen die Hülse dreht, sind doppelt abgedichtet sowie innen gefettet. Dadurch ist eine gewisse Grundreibung gegeben, die sich beim unbelasteten Drehen z. B. mit 2 Fingern bemerkbar macht. Diese Reibung ist aber vergleichsweise gering, beim Fahren unter Belastung fällt das nicht weiter auf und die Leichtgängigkeit unter Druck/ beim Festhalten kommt zum Vorschein.

Kann ich einen mitdrehenden Lenkerstopfen außen an der Hülse/ am Griffgummi befestigen?

Nicht die klassischen Bauweisen, welche in das Lenkerinnere eingreifen, da dort der Stopfen mit Kugellager sitzt. Allerdings werden im Shop „Repstopfen Gasgriffhülse“ angeboten, welche die gleiche Funktion haben. Einfach den kaputten Griffgummi außen aufschneiden, den Repstopfen über die Hülse schieben und mit einem Draht mit dem Griffgummi verbinden.

Hält das Teil auch größere Belastungen aus?

Tests über viele Monate mit iterativen Verbesserungen der Konstruktion und Fertigung haben zu den aktuellen Modellen geführt. Auf Instagram seht ihr unter „flixquadrat“ einige Videos mit dem Gasgriff in Aktion bei allen Posts/Reels der letzten Monate. Die 'Premium' Variante verhält sich aufgrund hochwertiger Materialien robuster bei Stürzen.

Warum gibt das Motorrad beim ersten Start nach Montage automatisch Gas?

Der Weg vom Einlass des Bowdenzugs bis zur Aufnahme der Seilzug-Kugel/Tonne weicht ab zwischen unterschiedlichen Gasgriffen. Ist zuvor wenig Spiel am Gasgriff eingestellt, kann der Gaszug nach Montage des neuen Gasgriffs unter Spannung sein, vor allem bei eingebauter Drehwegverkürzung. Um das Problem zu beheben, muss das Spiel am Gaszug eingestellt werden, entweder mit der Mutter am Bowdenzug über dem Vergaser oder – falls vorhanden – oben am Lenker, kurz vor dem Gasgriff.



Warum habe ich leichtes Spiel an der Hülse?

Wackelt die Hülse nach Montage am äußeren Ende zu stark, dann passt der Stopfen, auf dem das äußere Kugellager sitzt, nicht sauber in den Lenker hinein bzw. hat zu viel Platz. Um das zu beheben muss ein anderer der beiliegenden, unterschiedlich dicken Gummi-Mäntel auf den Stopfen gezogen werden (siehe Anleitung). Bei sehr abweichendem Innenmaß des Lenkers kann eine Umwicklung mit Klebeband helfen.

Es kratzt beim Drehen?

Die Griffhülse dreht ohne Kontakt zum Lenker. Falls es kratzt/ nicht sauber läuft, ist also entweder ein großes Korn zwischen Lenker und Griffhülse oder aber Sand/Dreck in einem der Kugellager. Bei diesen Kann mit einem dünnen Schlitzschraubendreher die Dichtung entfernt werden, um Sie zu putzen und neu zu fetten. Alternativ sind Ersatzlager im Shop erhältlich.

Nach einem harten Crash ist der Gasgriff schwergängiger?

Generell sollten nach Stürzen einige Komponenten am Motorrad kurz auf richtige Funktion geprüft werden, der Gasgriff gehört dazu. Falls Gehäuse und Hülse unbeschädigt sind, ist mit hoher Wahrscheinlichkeit der Kunststoffstopfen außen im Lenkerende zerstört und sollte gewechselt werden. Falls die innere Dichtung des Kugellagers auch eingedrückt ist, diese einfach mit einem Schlitzschraubenzieher entfernen (ansonsten Reibung durch Anliegen der Dichtung an den Wälzkörpern).

Waschen mit Hochdruckreiniger?

Je weniger Wasser an die Kugellager kommt, desto besser. Also lieber nicht mit dem Hochdruckreiniger draufhalten, sondern mit Bürste, Lappen, etc. vorgehen.